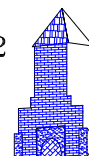


ZAKŁAD BUDOWNICTWA OGÓLNEGO
mgr inż. Michał Fijałkowski, 77-100 Bytów, ul. B. Chrobrego 12
Pracownia Projektowa "MRZEŻA"
77-100 Bytów, ul. Jana Pawła 5/4, tel/fax. 0-59-822-50-09
e-mail: zbo@zbo.pl www.zbo.pl



* NR. EWID. 0559 U.M.G 21.12.1989r.* REGON 59-1-371-77517 * KONTO: PeKaO S.A.. I O/Bytów 35 1240 3783 1111 0000 4083 9073*

PROJEKT

BUDOWLANO - WYKONAWCZY

sieci wodociągowej i P-POŻ na terenie
Zakładu Zagospodarowania Odpadów w Sierznie.

Obiekt: Sieć wodociągowa i P-POŻ.
Inwestor: Zakład Zagospodarowania Odpadów
Sierzno Sp. z o. o.,
Sierzno, 77-100 Bytów.
Adres: Sierzno, gm. Bytów, Dz. Nr 284, 223/7, 283.

Zawartość opracowania:

1. Opis techniczny wraz z oświadczeniem o sporządzeniu projektu zgodnie z obowiązującymi przepisami i zasadami wiedzy technicznej.
2. Część graficzna:
 - rys. 0 – Projekt zagospodarowania terenu.
 - rys. 1 – Schemat studni wodomierzowej,
 - rys. 3 – Profil podłużny sieci wodociągowej,

Zespół projektantów:

Oświadczam zgodnie z wymogiem art. 20 ust. 4 z dnia 7 lipca 1994 r. Prawo Budowlane (Tekst jednolity: Dz. U. z 2003 r. Nr 207, poz. 2016 z późn. zmianami), że niniejszy projekt budowlany sieci wodociągowej został sporządzony zgodnie z obowiązującymi przepisami oraz zasadami wiedzy technicznej.

BRANŻA	PROJEKTOWAŁ	PODPIS
Instalacje sanitarne	mgr inż. Marcin Chrzan – opracował	
	mgr inż. Bartosz Dębski – projektował nr upr. POM/0196/POOS/08 w spec. inst. sanitarne	
	mgr inż. Marcin Rychter – sprawdził nr upr. POM/0142/POOS/04 w spec. inst. sanitarne	

OPIS TECHNICZNY

Do projektu budowlano-wykonawczego sieci wodociągowej i P-POŻ na terenie Zakładu Zagospodarowania Odpadów w Sierźnie

1. Podstawa opracowania

- 1.1. Zlecenie i umowa z Inwestorem.
- 1.2. Mapa do celów projektowych.
- 1.3. Obowiązujące przepisy i normy branżowe.

2. Zawartość opracowania.

- opis techniczny wraz z oświadczeniem o sporządzeniu projektu zgodnie z obowiązującymi przepisami i zasadami wiedzy technicznej i informacją BIOZ,

3. Zakres opracowania

Projekt obejmuje:

- budowę sieci wodociągowej wraz z hydrantami,

3. Zakres opracowania

- budowę sieci wodociągowej,
 - sieć wodociągowa z rur PE 125 – 545,97 mb,
 - sieć wodociągowa z rur PE 100 – 5,6 mb,
 - sieć wodociągowa z rur PE 50 – 68,01 mb,
 - sieć wodociągowa z rur PE 40 – 13,85 mb,
 - sieć wodociągowa z rur PE 32 – 28,15 mb,
 - Studnia wodomierzowa wraz z wyposażeniem – 1 szt.
 - zasuwy uliczne – 3 szt.
 - hydranty nadziemne szt. 5 szt.

3.1. Opis sieci wodociągowej.

Projektowaną sieć wodociągową należy wykonać z rur PE zgrzewanych elektrooporowo. Prawidłowe działanie sieci wodociągowej będzie zapewnione po przebudowie sieci wodociągowej zasilającej teren Zakładu Zagospodarowania Odpadów w Sierźnie. Na każdym załamaniu lub zakończeniu sieci należy bezwzględnie układać betonowe bloki oporowe WG BN-81/9192-04. Zaprojektowano sieć wodociągową z włączeniem do istniejącego przyłącza do Zakładu Zagospodarowania Odpadów. Zaraz za włączeniem zaprojektowano studnię wodomierzową z wodomierzami sprzężonymi MWN/JS 100/2,5-S, zaworem zwrotnym oraz zasuwami odcinającymi. Do której należy doprowadzić przyłącze po przebudowie sieci. Sieć uzbroić w zasuwy uliczne z obudową i skrzynką uliczną zgodnie z rysunkami. Skrzynki zasuwy oznaczyć tabliczką orientacyjną wg PN-86/B-09700. Rurociąg ułożyć na głębokości 1,50m na podsypce o grubości 0,1m w projektowanej trasie zgodnie z załączonym planem zagospodarowania terenu. Na projektowanej sieci wodociągowej projektuje się hydranty naziemne Ø 100 na odnogach z zasuwą uliczną. Podsypka nie powinna zawierać cząstek o wymiarach powyżej 20 mm. Obsypkę przewodów po obu stronach rur oraz zasypkę do wysokości 0,3 m. ponad wierzchem rury należy prowadzić szczególnie starannie przy użyciu piasku dowiezionego. Na pozostałej wysokości wykopów można użyć do zasypki gruntu rodzimego pod warunkiem, że będzie on pozbawiany brył, kamieni, gruzu i korzeni.

ZBO Michał Fijałkowski – Bytów – wrzesień 2009 r.

Poszczególne warstwy zasypki o grubości 0,3m. wymagają ubicia i zagęszczenia. Całość po zamontowaniu poddać próbie szczelności na ciśnienie 1 MPa w czasie 1 godziny, po pozytywnym wyniku próby szczelności potwierdzonej protokolarnie sieć przepłukać oraz zdezynfekować wodnym roztworem podchlorynu sodowego lub wapna chlorowanego. Sieć zainwentaryzować geodezyjnie. Czas włączenia w istniejącą sieć należy uzgodnić z zarządcą sieci.

4. Roboty ziemne.

Przed rozpoczęciem robót budowlanych należy wytyczyć w terenie trasę kanału zgodnie z Prawem Geodezyjnym i Kartograficznym. Dz. U. nr 30, poz. 163 z dnia 17.05.1989r. z późniejszymi zmianami. Roboty ziemne związane z układaniem i montażem rur kanalizacyjnych należy wykonać zgodnie z ustaleniami normy branżowej BN-83/8836-02 i PN-B/060500. Roboty ziemne prowadzić mechanicznie. Wykopy i montaż prowadzić na odcinkach pomiędzy węzłami. Wykopy prowadzić jako wąskoprzestrzenne o ścianach pionowych odeskowanych rozpartych. Po montażu odcinka do zasypania należy użyć piasku umożliwiającego prawidłowe zagęszczenie wykopów. W przypadku nie celowego przegłębienia dna wykopu należy wyrównać dno wykopu do rzędnej dna kanału podłożem wzmocnionym w postaci ławy piaskowej o grubości, co najmniej 20 cm. W miejscu skrzyżowania z istniejącym uzbrojeniem roboty ziemne wykonywać ręcznie na długości 1,5 m. Przed przystąpieniem do robót ziemnych na trasie projektowanych kanałów i wpustów ulicznych wyznaczyć miejsca występujących kolizji. Jeżeli wystąpią wody gruntowe należy odwodnienie wykopu wykonać za pomocą igłofiltrów. Czynności zgodnie z BN-83/8836-02 p.2.9. Rurociąg przykryć piaskiem 0,3m ponad wierzch rury, następnie zasypać wykop ubijając warstwami. Zasypkę zagęścić min. 95% zmodyfikowanej próby Proctora.

5. Oświadczenie projektanta.

Oświadczam zgodnie z wymogiem art. 20 ust. 4 z dnia 7 lipca 1994 r. Prawo Budowlane (Tekst jednolity: Dz. U. z 2003 r. Nr 207, poz. 2016 z późn. zmianami), **że niniejszy projekt sieci wodociągowej został sporządzony zgodnie z obowiązującymi przepisami oraz zasadami wiedzy technicznej.**


BRANŻA	PROJEKTOWAŁ	PODPIS
Instalacje sanitarne	mgr inż. Marcin Chrzan – opracował	
	mgr inż. Bartosz Dębski – projektował <i>nr upr. POM/0196/POOS/08 w spec. inst. sanitarne</i>	
	mgr inż. Marcin Rychter – sprawdził <i>nr upr. POM/0142/POOS/04 w spec. inst. sanitarne</i>	

Rozbudowa i modernizacja zakładu
zagospodarowania odpadów w Sierznie
Lokalna sieć wodociągowa
Sierzno, gm. Bytów, Dz. Nr 223/7, 283, 284
skala 1:500

Oswiadczenie:
Istniejący zjazd indywidualny, z drogi wojewódzkiej na działkę nr 283, spełnia wymogi Rozporządzenia Ministra Transportu i Gospodarki Morskiej w sprawie warunków technicznych, jakim powinny odpowiadać drogi publiczne i ich wytyczanie (Dz. U. Nr 43 poz. 430 z 1996).

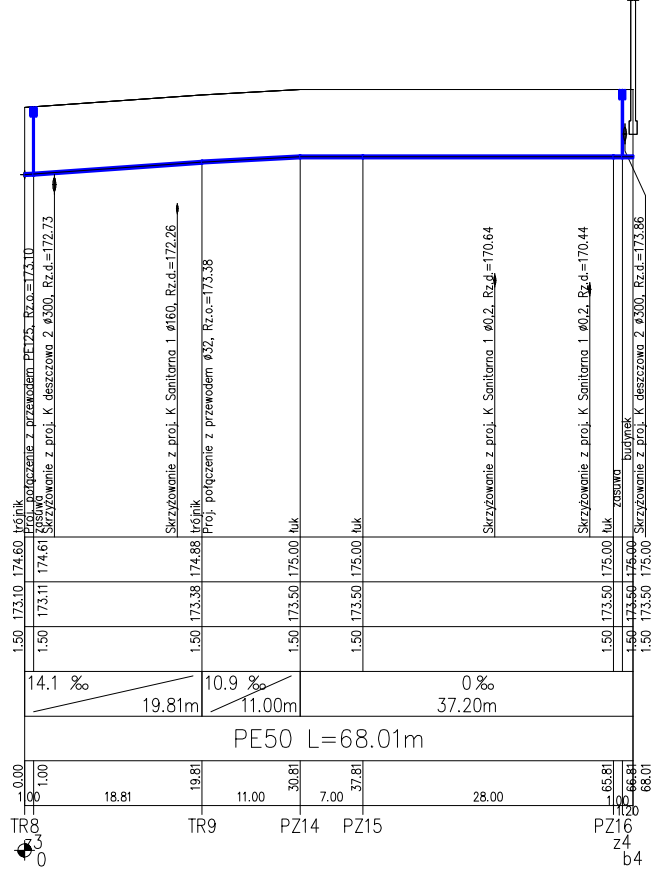
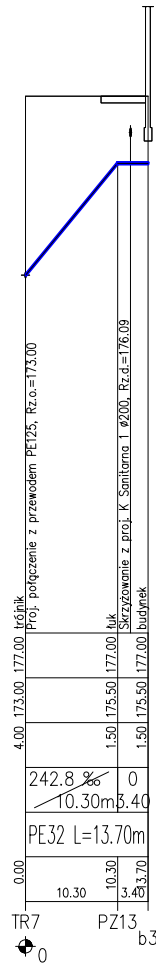
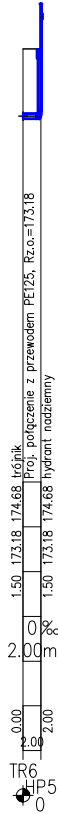
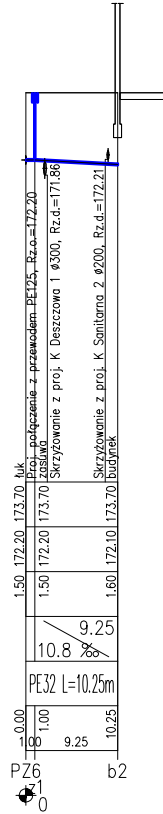
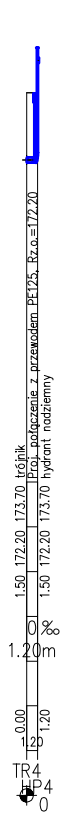
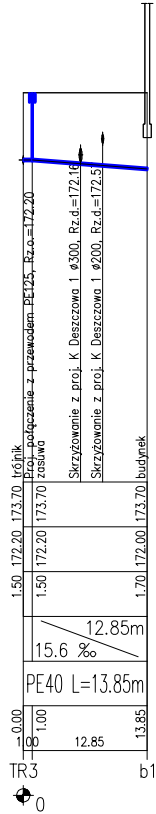
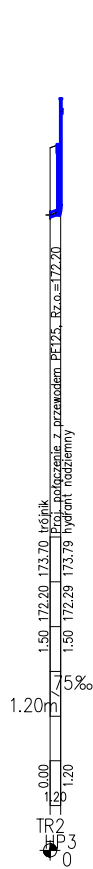
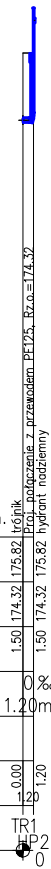
Mapa do celów projektowych
 Sporządzona w 2009r przez "GEOMAR"
 KERG 2009/00459
 układ współr. "1965" p.o. "Kronsztadt"
 Granice zgodne z mapą ewidencyjną gruntów i budynków
 Sporządził M.Gieraszewski Sprawdził M.Gieraszewski


— wewnętrzna sieć wodociągowa rozprowadzająca na terenie Zakładu Zagospodarowania Odpadów

	ZAKŁAD BUDOWNICTWA OGÓLNEGO		
	ul. Młodych Polaków, 77-540 Rybnik, tel. 844 60 00 00		
Pracownia Projektowa "WIEZA"			
ul. 23 Stycznia 10, 77-540 Rybnik, tel. 844 60 00 00			
Obiekt: Budowa i modernizacja zakładu			
zagospodarowania odpadów w Miernie.			
Projekt zagospodarowania terenu -ściek wodociągowy			
Adres: Miernie, gm. Rybnik, Dł. Nr 223/77, 223, 224, 225			
Skala: 1:500 Data wydruku: 2006 r.			
Opracował:	mgr inż. Marek Chruś		
Projektant:	mgr inż. Bartosz Kubiś PDI/014/2006/00		
Wykonał:	mgr inż. Marek Kubiś PDI/014/2006/00		


POZIOM PORÓWNAWCZY 165.00 m n.p.m.	
RZĘDNA TERENU ISTN.	
RZĘDNA OSI RUROCIĄGU	
ZAGŁĘBIENIE OSI RUROCIĄGU	
SPADKI, DŁUGOŚCI	
ŚREDNICA, MATERIAŁ	
ODLEGŁOŚCI	
HEKTOMETRY	

Generator rysunkowy 2.25c (www.gp-portal.com.pl)





ZAKŁAD BUDOWNICTWA OGÓLNEGO
mgr inż. Michał Pielikowski, 77-100 Bytów, ul. S. Czarnobrogo 12
Pracownia Projektowa "WIEŻA"
77-100 Bytów, ul. Śm. Pocha 1/1, tel./fax. 89-89-89, e-mail: biuro@wiza.pl



Obiekt: Zakład Zagospodarowania Odpadów w Sierznie.
Sieć wodociągowa i P-POŻ

Adres: Sierzno, gm. Bytów, Dz. Nr 284.

Skala: 1:100

Data: wrzesień 2009 r.

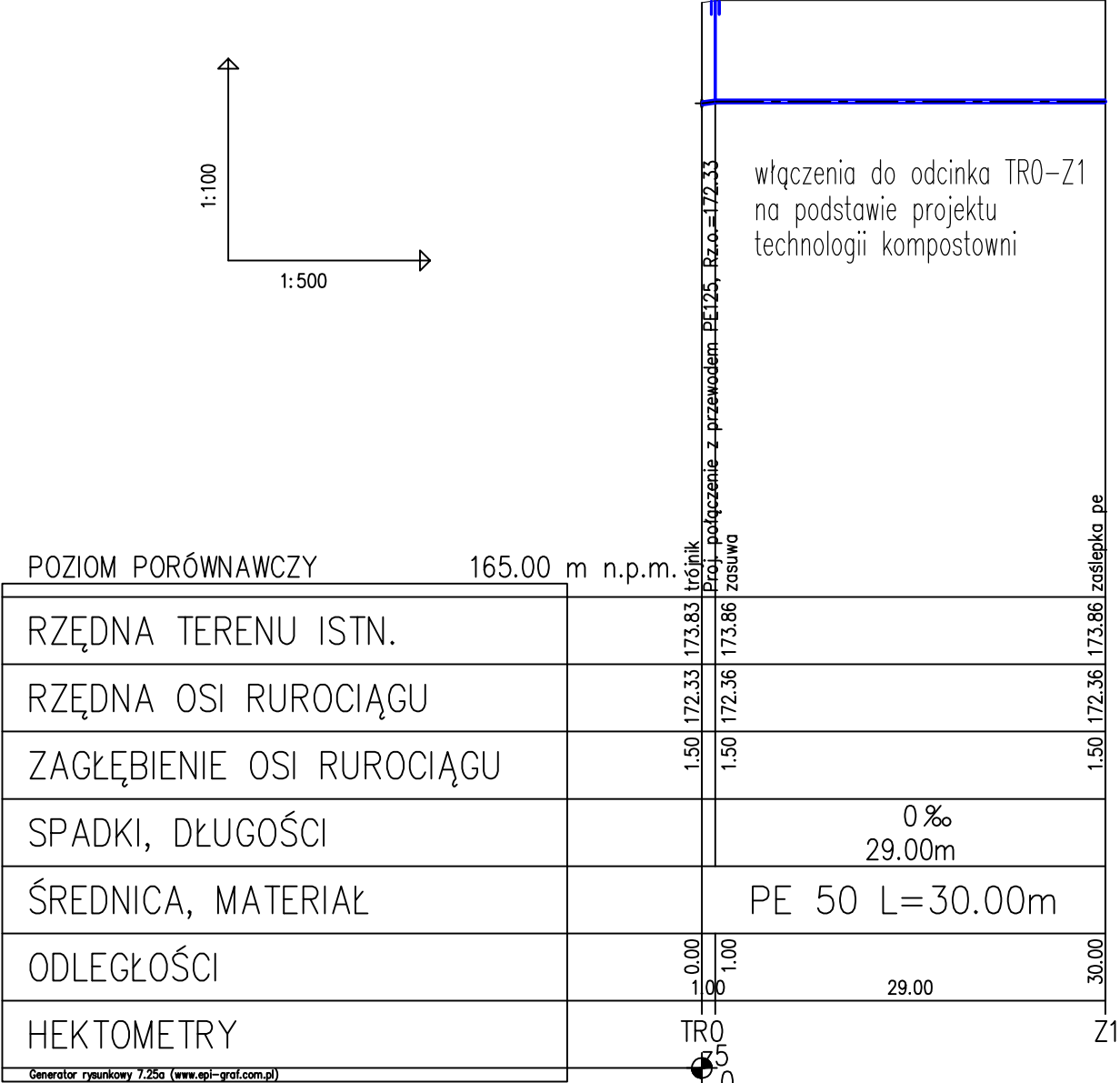
Opracował: mgr inż. Marcin Chruan


Projektant: mgr inż. Bartłomiej Dębicki POM/0196/P008/08

Sprawił: mgr inż. Marcin Bychter POM/0142/P008/04

Rys.nr 2b

projekt






ZAKŁAD BUDOWNICTWA OGÓLNEGO

mgr inż. Michał Fijałkowski, 77-100 Bytów, ul. B.Chrobrego 12

Pracownia Projektowa "WIEŻA"

77-100 Bytów, ul. Jana Pawła 5/4, tel./fax. 622-50-09, e-mail: zbo@zbo.pl, www.zbo.pl



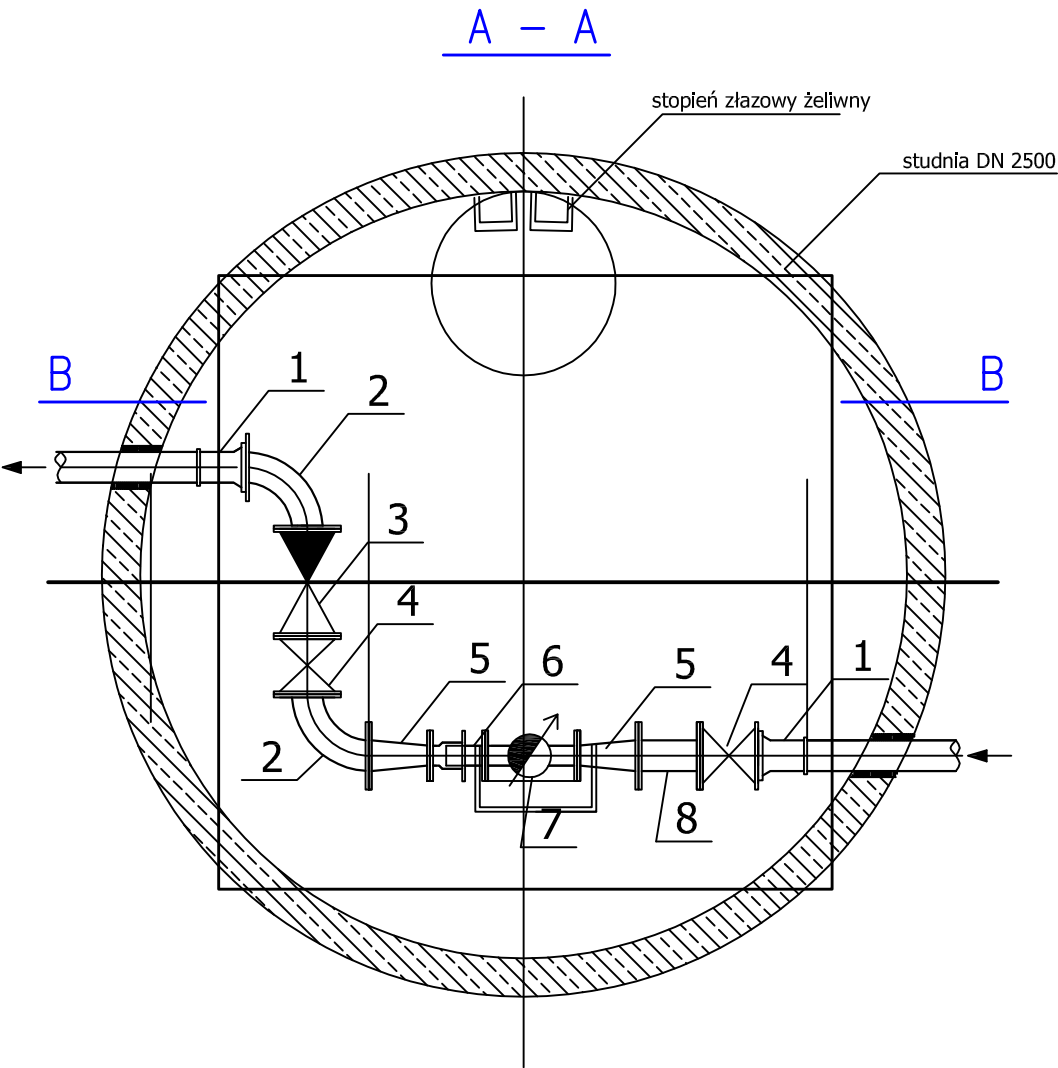
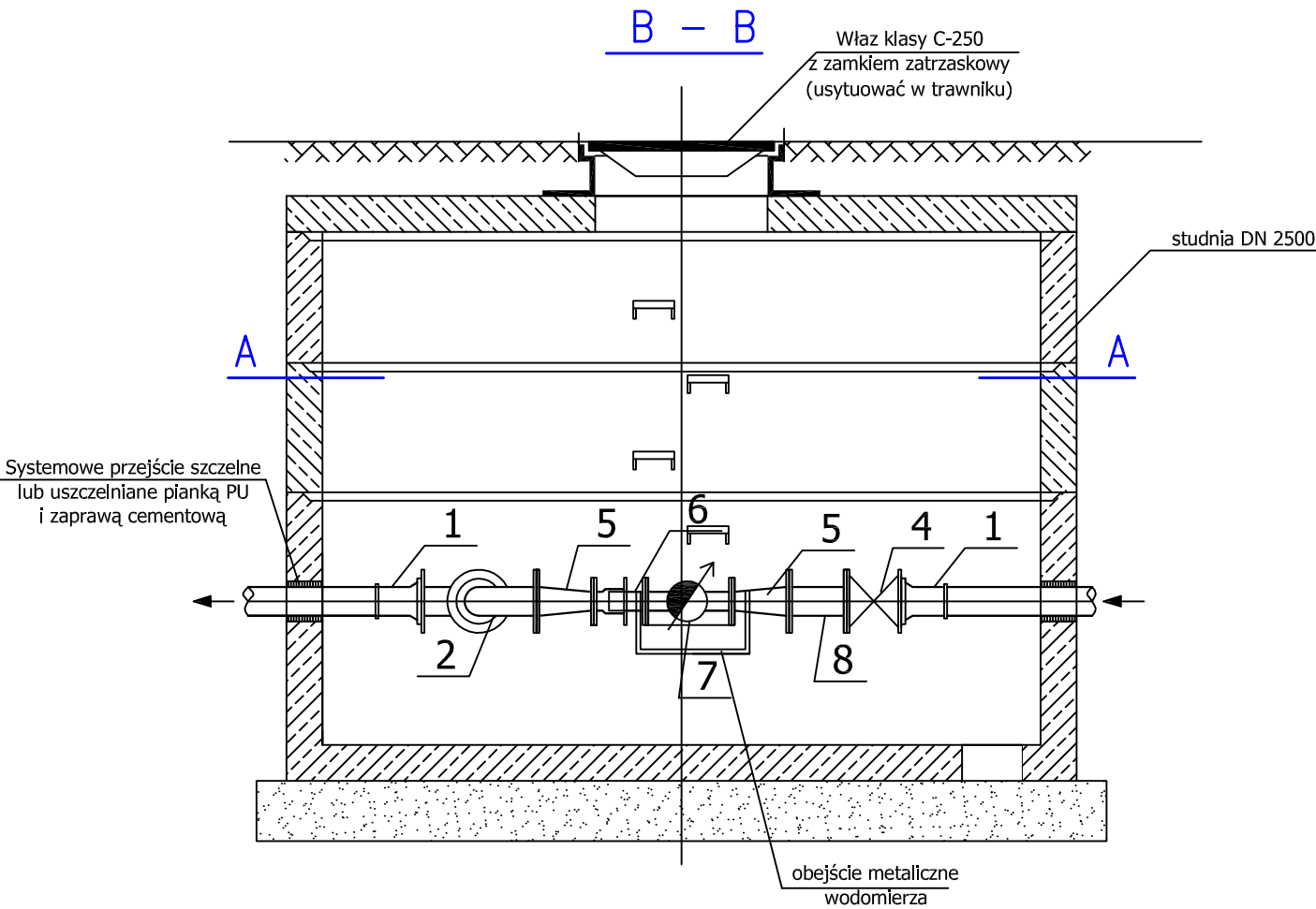
Obiekt: Zakład Zagospodarowania Odpadów w Sierźnie.
Sieć wodociągowa i P-POŻ

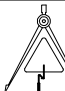
Adres: Sierzno, gm. Bytów, Dz. Nr 284.	Rys.nr 2c
Skala: 1:100	Data: wrzesień 2009 r.
Opracował: mgr inż. Marcin Chrzan	podpis
Projektant: mgr inż. Bartosz Dębski POM/0196/P00S/08	
Sprawdził: mgr inż. Marcin Rychter POM/0142/P00S/04	

STUDZIENKA WODOMIERZOWA

ZESTAWIENIE ARMATURY

Lp.	NAZWA ELEMENTU	ILOŚĆ
1	Tuleja kołnierzowa długa PE125	2 szt.
2	Kolano dwukołnierzowe Q DN 125	2 szt.
3	Zawór antyskażeniowy EA423RE DN125	1 szt.
4	Zasuwa klinowa kołnierzowa DN 125	2 szt.
5	Zwężka dwukołnierzowa DN 125/100	2 szt.
6	Łącznik kompensacyjny typu PO DN 100	1 szt.
7	Wodomierz MWN/JS 100/2,5 – S	1 szt.
8	Króciec dwukołnierzowy DN 125	1 szt.



 ZAKŁAD BUDOWNICTWA OGÓLNEGO mgr inż. Michał Fijałkowski, 77-100 Bytów, ul. B.Chrobrego 12 Pracownia Projektowa "WIEŻA" 77-100 Bytów, ul. Jana Pawła 5/4, tel./fax. 822-50-09, e-mail: zbo@zbo.pl, www.zbo.pl		
Obiekt: Zakład Zagospodarowania Odpadów w Sierznie. Sieć wodociągowa i P-POŻ – schemat studzienki wodomierzowej.		
Adres: Sierzno, gm. Bytów, Dz. Nr 284.		Rys.nr 1
Skala: 1:100	Data: wrzesień 2009 r.	podpis
Opracował:	mgr inż. Marcin Chrzan	
Projektant:	mgr inż. Bartosz Dębski POM/0196/P00S/08	
Sprawdził:	mgr inż. Marcin Rychter POM/0142/P00S/04	